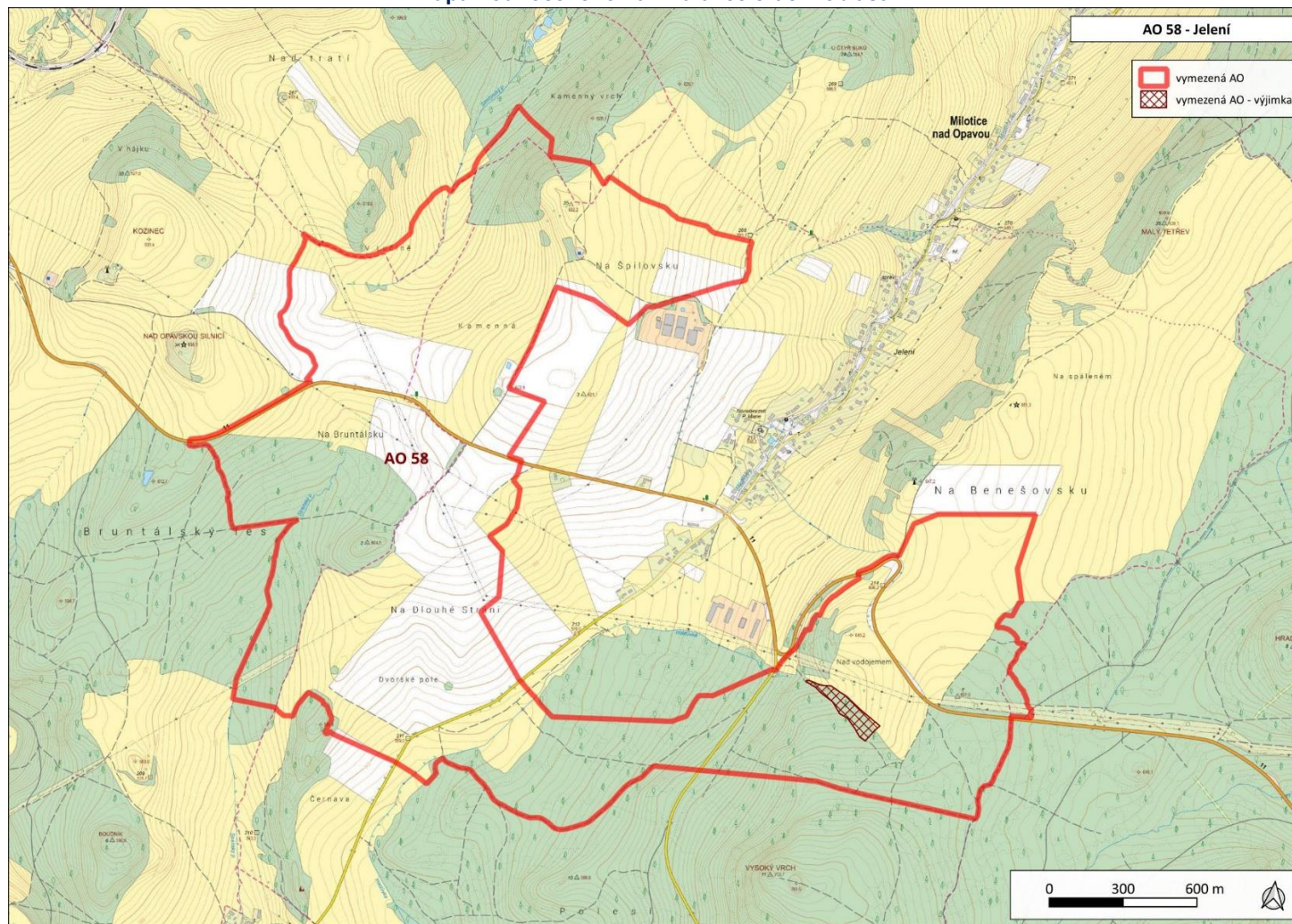
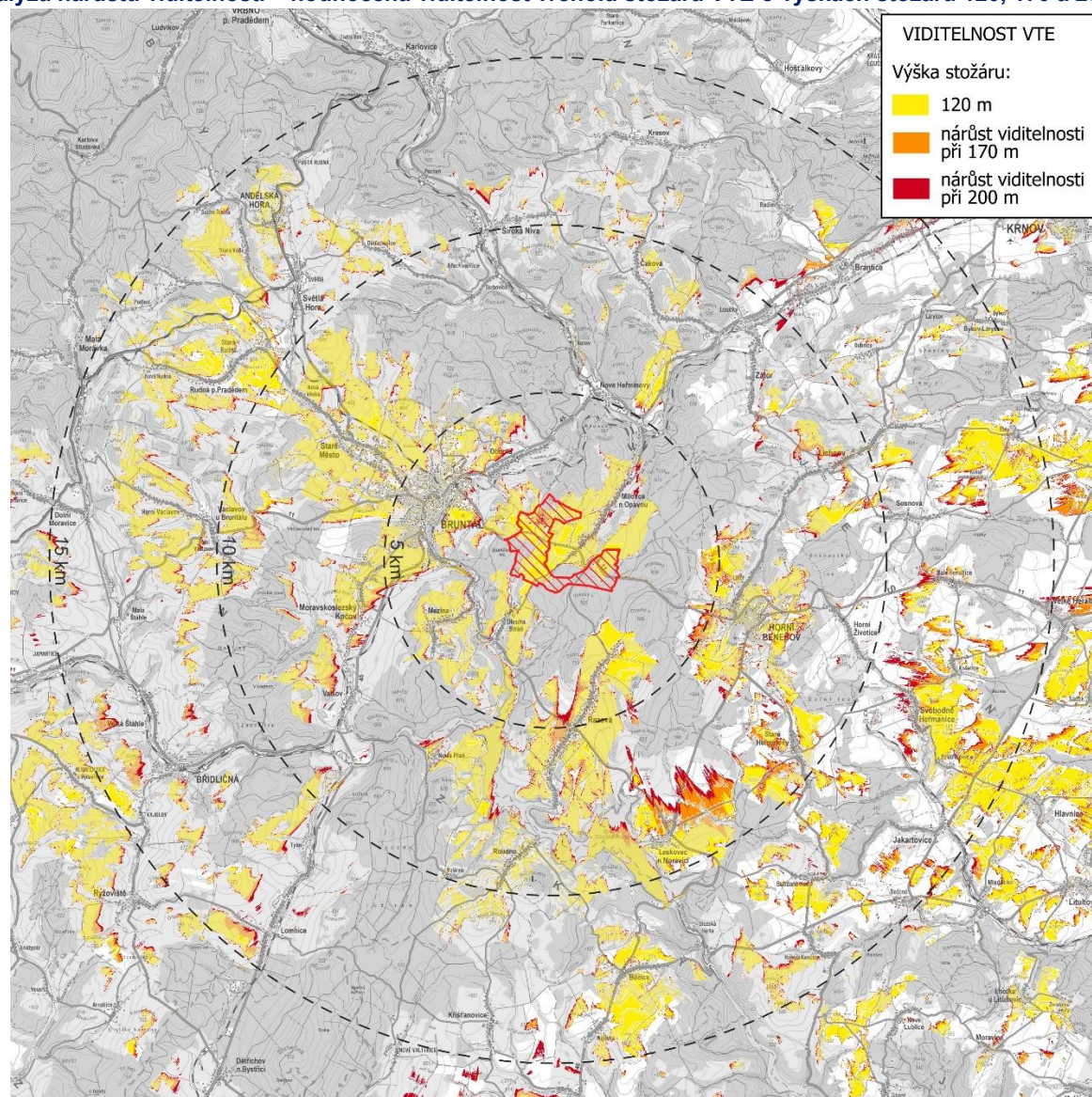


<b>Akcelerační oblast</b>	AOV58 Jelení
<b>Kraj</b>	Moravskoslezský kraj
<b>Dotčené obce</b>	Milotice nad Opavou, Razová, Oborná, Bruntál

**Mapa hodnoceného návrhu akcelerační oblasti**



**Analýza nárůstu viditelnosti – hodnocena viditelnost vrcholu stožáru VTE o výškách stožáru 120, 170 a 200 m.**



Potenciální vlivy uplatnění Z2ÚRP na jednotlivé složky životního prostředí				Vliv při uplatnění podmínek ÚO
<b>Sídla – obyvatelstvo, hluk a veřejné zdraví:</b>	<p>Nejbližší zástavba: Milotice nad Opavou, Dlouhá Stráň – nad 500 m. Předpokládaný zdroj hluku: max. 106 dB na jednu VTE, požadavek na vzdálenost od obytné zástavby min. 500 m (předpokládaná hluková zátěž v takové vzdálenosti cca 37 dB). Není předpoklad překračování hlukových limitů, možnost obtěžování v okrajových částech zástavby v noční době. Vlivy na veřejné zdraví zanedbatelné. Hlukové vlivy v době výstavby jen z dopravy – zanedbatelné.</p> <p>Z hlediska stroboskopického efektu nelze vyloučit v místech viditelnost VTE od obytné zástavby vystavení obyvatelstva flicker efektu se zanedbatelným vlivem na veřejné zdraví.</p> <p><b>Podmínky a zmírňující opatření ÚO:</b> Negativním vlivům předcházeno vymezením AO nad 500 m od zástavby. Podmínka na podrobnou hlukovou studii působení hluku na obytnou zástavbu (chráněné venkovní prostory) zahrnující kumulativní působení ostatních existujících a povolených zdrojů hluku. Podmínka pro navazující řízení na zpracování studie působení stroboskopického efektu na obytnou zástavbu.</p> <p><b>Opatření SEA:</b> Navržené podmínky a zmírňující opatření ÚO řešeny dostatečně, bez dalšího návrhu dle SEA.</p>			0
Účinek	Přímý zanedbatelný	Čas / Trvání	zanedbatelný ve všech časových řadách	
<b>Klima a ovzduší:</b>	<p>Vlivy na ovzduší v době výstavby zanedbatelné (prašnost při přesunu zemin, emise ze spalování PHM, sekundární prašnost), v době provozu mírně pozitivní z důvodu náhrady spalovacích zdrojů při výrobě el. energie.</p> <p><b>Podmínky a zmírňující opatření ÚO:</b> Vliv zanedbatelný, podmínky nestanoveny.</p> <p><b>Opatření SEA:</b> Bez dalšího návrhu dle SEA.</p>			0 / +1
Účinek	Přímý zanedbatelný v době výstavby, nepřímý mírně pozitivní v době provozu	Čas / Trvání	Krátkodobý 0, dlouhodobý +1	
<b>Příroda a biologická rozmanitost:</b>	<p>Nejbližším zvláště chráněným územím ve vztahu k dotčené AO je PP Lávový proud u Meziny nacházející se více než 2 km vzdušnou čarou od AO. Předmětem ochrany PP je geologický fenomén, odkrytý lávový proud. Vlivy na ZCHÚ lze s ohledem na předmět ochrany vyloučit.</p> <p>Z provedeného biologického posouzení vyplývá pro hodnocenou AO následující:</p> <p>Na území AO se nachází enklávy habitatu 6510 Nížinné sečené louky v SV a JV části AO. Dle posouzení se nejcennější části přírodních biotopů nachází mimo AO a nebudou dotčeny. Případné ovlivnění přírodních stanovišť je možné s přípravnými a stavebními pracemi v území – ty mají dle posouzení převážně přechodný charakter s celkově zanedbatelným vlivem.</p> <p>Výskyty všech zvláště chráněných druhů rostlin jsou v území vázány na nivy potoků a většinou mokřadní lesní okraje a lesní loučky, tj. biotopy vylučující stavbu OZE. ÚO ošetřuje ochranu těchto druhů podmínkou ochrany vodních a mokřadních stanovišť a nejbližšího okolí. Z bezobratlých živočichů nejsou dle NDOP v AO nálezy vzácných a ohrožených druhů, z plazů byl zjištěn výskyt jedince ještěrky živorodé v lesním komplexu v jižní části AO. Vzhledem k uvedenému nelze na druhy rostlin, bezobratlých a obratlovců vázaných na stanoviště očekávat významných negativní vliv.</p> <p>Na území AO a blízkém okolí se nachází na VTE citlivé druhy živočichů: čáp bílý, krkavec velký, chřástal polní (biotop), krahujec obecný, moták pochop, luňák červený, orel mořský aj. s ohniskem výskytu u vodní nádrže Slezská Harta. Hranice AO byly upravovány s ohledem na snížení dopadu záměrů VTE na tyto druhy. Lze předpokládat mírně negativní vliv, střety s jedinci ptáků jsou v AO v rámci podmínek ÚO obecně minimalizovány prostřednictvím specifikace technických parametrů VTE, organizačních opatření a monitoringu mortality jedinců.</p> <p>V okolí AO se nachází letouni netopýr velký, netopýr malý, netopýr hvězdavý či netopýr rezavý, významné nálezy se nachází u Bruntálu ve štole č. 1 cca 2 km západně od AO. Způsob ochrany letounů bude dle ÚO nastaven po monitoringu letové aktivity netopýrů, který bude provozovatel povinen zajistit.</p>			-1

	<p><b>Podmínky a zmírňující opatření ÚO:</b> Negativním vlivům předcházeno vymezením AO mimo hlavní přírodně cenné lokality. Nastaveny podmínky ochrany pro mokřady, prameniště, rašelinště, vodní plochy a toky – tj. realizace ve vzdálenosti min. 8 metrů od břehové hrany. Nastaveny podmínky pro ochranu ptáků, nastaveny provozní podmínky pro ptáky a netopýry. Stanovena podmínka pro ochranu hmyzu (doba osvitů, spektrum). Stanovena podmínka ochrany obojživelníků v době jarní migrace.</p> <p><b>Opatření SEA:</b> Navržené podmínky a zmírňující opatření ÚO řešeny dostatečně, bez dalšího návrhu dle SEA.</p>			
Účinek:	Přímý, mírně negativní	Čas / Trvání:	Krátkodobé -1, dlouhodobé -1	
<b>Krajinný ráz:</b>	<p>Z analýzy viditelnosti vyplývá, že záměr bude v okruhu 10 km (zřetelná viditelnost) viditelný z většiny okolních obcí a z okolní zemědělské krajiny (viz mapa). Nejvíce patrný budou VTE z obcí, které jsou součástí AO. Mezi další oblasti lze zmínit Bruntál, Staré Město, Václavov, Rudná pod Pradědem, Razová, Dlouhá stráň, Nová Pláň, Mezina, Horní Benešov a Leskovec.</p> <p>Dle Bukáčka (2025) byla AO z hlediska vhodnosti zhodnocena jako zóna je méně vhodná (2), tj. zóna je méně vhodná, nebo je vhodná pouze za určitých podmínek. Za hlavní hodnoty v okolí této AO v širším okolí lze považovat prostor Slezské Harty, dominantu kostela na Uhlířském vrchu (min. 4 km od AO). Doporučenou podmínkou je ochrana krajiny dominanty kostela na Uhlířském vrchu, výhledů na Jeseníky a okraje prostoru Slezské Harty. Doporučeno bylo redukovat prostor AO v okolí Bruntálu a soustředit k Hornímu Benešovu. Tyto podmínky jsou vymezením částečně zohledněny.</p> <p>Záměr s ohledem na vzdálenost od státní hranice (18 km s Polskem) neovlivňuje krajinný ráz za státní hranicí.</p> <p>Dle ZÚR Moravskoslezského kraje je zařazena do krajiny B-02 Rýmařov–Bruntál a B-05 Slezská Harta. Jedná se o vizuálně otevřenou zemědělskou krajinu s mozaikou luk a pastvin a posílenou strukturou rozptýlené nelesní zeleně. Krajina v jižní části AO (Vysoký vrch) spadá do krajiny B-05, s výraznou a nenarušenou scénérií Velkého a Malého Roudného, Měděného vrchu a Měděnce. V AO se nachází lesní celky a luční porosty, v severní části AO s drobnými remízky a mezemi.</p> <p>Za hlavní potenciálně ovlivněné hodnoty lze považovat dominantu Uhlířského vrchu s poutním kostelem Panny Marie Pomocné (cca 4,5 km daleko z nejbližšího okraje AO), ať už z hlediska výhledů z tohoto místa, tak průhledů na něj ze severu a východu, a dále průhledy na hřbet Hrubého Jeseníku a Praděd. Dalšími krajinářsky významnými místy jsou Slezská Harta (2 a více km) a vrch sopečného původu Velký Roudný (9 km od okraje). Výhled z rozhledny na Velkém Roudném směřuje západním směrem, AO bude méně patrná. VTE budou viditelné také z ploch okolo Slezské Harty, která je jednou z krajinných dominant krajiny. Významnější je také přírodní památka Lávodý proud u Meziny a vršek sopečného původu Venušina sopka. Za hlavní kulturní hodnotu lze rovněž považovat poutní kostel Panny Marie Pomocné na Uhlířském vrchu, historické centrum Bruntálu chráněné jako MPZ (2 km od okraje AO) nebo kostel Nanebevzetí Panny Marie v Miloticích.</p> <p>Výstavbou větrných elektráren lze předpokládat narušení krajinných hodnot území. Větrné elektrárny jsou stavební dominantou, která bude vizuálně patrná v širokém okruhu a ovlivní krajinné scénérie v území. S ohledem na charakter předpokládaných záměrů v AO se tomuto působení nelze zcela vyhnout.</p> <p><b>Podmínky a zmírňující opatření ÚO:</b> V rámci ochrany krajinného rázu byl stanoven limit max. výšky VTE včetně rotoru na 185 m. Stanoveny podmínky na půdorysnou výměru areálů a výšku objektů určených pro skladování elektřiny a požadavky na využití tlumených, přírodních a neutrálních barev u vedlejších staveb a oplocení.</p> <p><b>Opatření SEA:</b> Navržené podmínky a zmírňující opatření jsou v ÚO řešeny s ohledem na charakter záměru v adekvátním rozsahu. V rámci posouzení SEA nejsou navržena další zmírňující opatření.</p>			-1
Účinek:	Přímý mírně negativní	Čas / Trvání:	Dlouhodobý mírně negativní	

<b>Krajina – ÚSES, migrační prostupnost, zeleň mimo les, prostupnost pro člověka:</b>	<p>Dotčenou AO vede síť ÚSES lokální úrovně, v bezprostřední blízkosti AO se nachází NRBC Ptačí hora–Údolí Opavy a RBC Pod Vysokým vrchem. Umístění VTE navazující infrastruktury do těchto prvků může snížit funkčnost těchto prvků, v rámci ÚO je přípustné pouze křížení s biokoridory.</p> <p>Do JV části AO zasahuje migrační koridor vymezený v rámci biotopu vybraných zvláště chráněných druhů velkých savců, který propojuje oblast Jeseníků s Oderskými vrchy. Migrační koridor zasahuje marginální okraj robustně vymezeného koridoru. Biologické posouzení uvádí potřebu ochrany biotopu vybraných zvláště chráněných druhů velkých savců, uvádí, že je nežádoucí umisťování staveb do těchto biotopů. V ÚO je uvedena podmínka ochrany daného koridoru ve smyslu zákazu činností, kterými by mohlo dojít ke snížení průchodnosti migračního koridoru, fragmentaci území či vzniku fyzických nebo vizuálních bariér, které by mohly pohyby velkých savců omezit. S ohledem na dotčení biotopu vybraných zvláště chráněných druhů velkých savců lze na předměty ochrany využívající biotop předpokládat mírně negativní vliv.</p> <p>V AO se nachází lesní celky a luční porosty, v severní části AO se nachází drobné remízy a meze. Lze očekávat mírně negativní dopad na zeleň – odstranění části porostů (přístupové komunikace a manipulační plochy). V AO se nenacházejí památné stromy. V ÚO nejsou krom ÚSES uvedeny žádné podmínky ochrany mimolesní zeleně, kácení dřevin je povolováno až v JES.</p> <p>Zařízení pro ukládání elektřiny mají obvykle podobu jednoho nebo více lodních kontejnerů, často v oploceném areálu, přičemž kapacita jednotlivých realizovaných úložišť, a tím i jejich plošná výměra, se v posledních letech dynamicky zvyšuje. V rámci ÚO je stanovena podmínka max. výměry areálů určených pro skladování elektřiny, a to do 0,06 ha v rámci jednoho záměru OZE a 0,72 ha pro celou AO. Prostupnost krajiny pro člověka by neměla být omezena, naopak lze očekávat mírně pozitivní vliv realizací nových přístupových komunikací.</p> <p><b>Podmínky a zmírňující opatření ÚO:</b> Stanovena podmínka ochrany ÚSES vyjma nezbytného křížení infrastruktury s biokoridory. Stanovena podmínka pro zajištění migrační prostupnosti v biotopu zvláště chráněných druhů velkých savců.</p> <p><b>Opatření SEA:</b> Navržené podmínky a zmírňující opatření ÚO řešeny dostatečně, bez dalšího návrhu dle SEA.</p>	-1
Účinek	<div>Přímý mírně negativní</div> <div>Čas / Trvání</div> <div>Krátkodobé -1, dlouhodobé -1</div>	
<b>Zemědělský půdní fond:</b>	<p>Přítomnost ZPF ve všech 5 třídách ochrany, pouze nízké výměry, z toho nejvyšší v I. třídě ochrany. S ohledem na velmi nízký rozsah záborů ve vyšší třídě ochrany dále neřešeno. V případě VTE a doprovodných staveb (rozvoden, úložišť el. energie, komunikací apod.) v AO je zábor pro zajištění bezpečnosti hodnocení považován za trvalý. Uplatnění AO nebude mít vliv na ekologické funkce půdy. Zábor půdy je s ohledem na relativně malou výměru a na rozlohu zemědělské půdy v AO a jejím okolí považován za mírně negativní vliv.</p> <p><b>Podmínky a zmírňující opatření ÚO:</b> Stanovena podmínka pro zachování funkčnosti stávajících meliorací. Stanoveny podmínky pro zajištění zemědělského hospodaření a funkčnosti protierozních opatření.</p> <p><b>Opatření SEA:</b> Navržené podmínky a zmírňující opatření ÚO řešeny dostatečně, bez dalšího návrhu dle SEA.</p>	-1
Účinek	<div>Přímý mírně negativní</div> <div>Čas / Trvání</div> <div>Trvalý mírně negativní</div>	
<b>PUPFL:</b>	<p>U PUPFL (převážně hospodářský les) nastane dočasný zábor pro přístupové komunikace v rozsahu max. 1000 m<sup>2</sup>. Pro umístění samotných VTE je dočasný zábor PUPFL 400 m<sup>2</sup> pro jednu VTE. Vliv zanedbatelný v době výstavby a po celou dobu existence VTE. Potenciální trvalý vliv (výstavba rozvoden apod. jako trvalých staveb) je zanedbatelný. Uplatnění AO nebude mít vliv na ekologické funkce lesa. V území pod Vysokým vrchem je malá plocha lesa zvláštního určení a je vyjmuta z AO a nebudou na ní umisťovány záměry OZE ani související stavby technické infrastruktury (viz mapa hodnoceného návrhu AO, resp. výkres ÚO AO a podmínka ÚO).</p> <p><b>Podmínky a zmírňující opatření ÚO:</b> Vliv zanedbatelný, stanovena podmínka, že plocha lesa zvláštního určení je vyřata z AO a nebudou v ní umisťovány záměry OZE ani související stavby technické infrastruktury. Další podmínky nestanoveny.</p> <p><b>Opatření SEA:</b> Bez dalšího návrhu dle SEA.</p>	0
Účinek	<div>Přímý zanedbatelný</div> <div>Čas / Trvání</div> <div>Trvalý zanedbatelný</div>	

Povrchové a podzemní vody:	AO je vymezena mimo záplavová území a mimo plochy povrchových vod a nevede ke zhoršení odtokových poměrů v území a mimo ochranná pásma vodních zdrojů. Odpadní vody nevznikají, spotřeba vody je zanedbatelná jen v době výstavby, v době provozu nulová. Dešťové vody budou i nadále zasakovat do terénu v těsné blízkosti VTE a souvisejícího zařízení. Vlivy na povrchové a podzemní vody mohou nastat jen v době výstavby vlivem havárie vozidel nebo stavebních mechanismů (vliv je statisticky nepravděpodobný), při provozu může potenciálně nastat únik mazadel a trafoolejů – zanedbatelný vliv. Toto bude řešeno v navazujícím řízení zpracováním havarijních plánů, zajištěním sanačních prostředků. Vlivy na podzemní vody se předpokládají nulové nebo zanedbatelné. VTE jsou zakládány v malé hloubce pod terénem (2-4 m), s betonáží v malé ploše (cca 400 m²) a obvykle na vyvýšených místech. Z hlediska plošných i lokálních vlivů se jedná o hloubku a plochu, která nemůže proudění vod v území sledovatelným způsobem ovlivnit, v zanedbatelné míře se negativně může projevit jen v při povrchovém kolektoru v době výstavby. <b>Podmínky a zmírňující opatření ÚO:</b> Stanovena podmínka na ochranu mokřadů, pramenišť, vodních ploch a toků vyjma nezbytných křížení liniové dopravní a technické infrastruktury s vodním tokem. <b>Opatření SEA:</b> Navržené podmínky a zmírňující opatření ÚO řešeny dostatečně, bez dalšího návrhu dle SEA.			0
Účinek	Přímý nulový nebo zanedbatelný	Čas / Trvání	Krátkodobý zanedbatelný, dlouhodobý a trvalý nulový	
Horninové prostředí:	VTE jsou zakládány v malé hloubce pod terénem (2-4 m), s betonáží v malé ploše (cca 400 m²) – z hlediska vlivu na horninové prostředí je vliv hodnocen jako zanedbatelný. AO je vymezena mimo ložiska nerostných surovin a mimo svahové deformace nacházející se v území. Vliv je hodnocen jako nulový. <b>Podmínky a zmírňující opatření ÚO:</b> Vliv zanedbatelný, podmínky nestanoveny. <b>Opatření SEA:</b> Bez dalšího návrhu dle SEA.			0
Účinek	Přímý nulový nebo zanedbatelný	Čas / Trvání	Krátkodobý zanedbatelný	
Hmotné statky:	VTE budou dle ÚO umístovány mimo kontakt s obytnou zástavbou, potenciální dosah vlivů vibrací nebo havárií na hmotné statky se nepředpokládá. Vliv je hodnocen jako nulový v době výstavby i v době existence a provozu VTE. <b>Podmínky a zmírňující opatření ÚO:</b> Vliv nulový, podmínky nestanoveny. <b>Opatření SEA:</b> Bez dalšího návrhu dle SEA.			0
Účinek	Nulový	Čas / Trvání	Nulový ve všech časových řadách	
Kulturní a historické hodnoty:	Za hlavní kulturní hodnoty v území v dosahu zřetelné viditelnosti lze považovat poutní kostel Panny Marie Pomocné na Uhlířském vrchu (4,5 km), historické centrum Bruntálu chráněné jako MPZ (2 km od okraje AO), národní nemovitou kulturní památku zámek Bruntál nebo kostel Nanebevzetí Panny Marie v Miloticích. Narušeny budou především výhledy z Uhlířského vrchu východním směrem. Lokální dominantou sídel jsou další kostely a kaple. Nepřímo je mírně negativně ovlivňován vizuální efekt těchto objektů v krajině. S ohledem na charakter předpokládaných záměrů v AO se tomuto působení nelze vyhnout. S ohledem na stanovená opatření je vliv vyhodnocen jako mírně negativní. <b>Podmínky a zmírňující opatření ÚO:</b> Nastavena podmínka pro max. výšku VTE 185 m z důvodu ochrany krajinného rázu, přírodních a kulturních hodnot v území, zejména nemovité kulturní památky poutního kostela Panny Marie Pomocné na Uhlířském vrchu. Stanovena podmínka ochrany nemovitých kulturních památek. <b>Opatření SEA:</b> Navržené podmínky a zmírňující opatření jsou v ÚO řešeny s ohledem na charakter záměru v adekvátním rozsahu. V rámci posouzení SEA nejsou navržena další zmírňující opatření.			-1
Účinek	Nepřímý mírně negativní	Čas / Trvání	Dlouhodobý a trvalý mírně negativní	
Kumulativní a synergické vlivy				

Přehled relevantních záměrů v území s potenciální kumulací/synergií:	PÚR/ZÚR:	V zájmovém území a nejbližším okolí nejsou plánovány žádné záměry dle PÚR a ZÚR.		
	Další:	V navržené AO a v okolí do 2 km od ní se nenacházejí významné zdroje hluku nebo emisí (průmyslová zástavba, lomy, dálnice, letiště, železniční trati regionálního nebo nadregionálního významu) s výjimkou silnice I. třídy I/11, která územím prochází. Toto může vést k navyšování hlukové zátěže, avšak s ohledem na lokalizaci AO ve vzdálenosti nad 500 m od zástavby je předpokládán mírný kumulativní vliv hluku na obytnou zástavbu. Kumulace s dalšími navrhovanými akceleračními oblastmi v širším území Bruntálska a Rýmařovska.		
Hodnotící komentář k potenciálním vlivům:	Byly identifikovány mírné potenciální kumulativní na hlukovou zátěž v území díky přítomnosti silnice I/11. Předpoklad kumulace vlivů na krajinný ráz, respektive vizuální charakteristiky území, s ostatními navrženými AO v území. Bez jiných kumulativních vlivů. Synergické vlivy nezjištěny. <b>Podmínky a zmírňující opatření ÚO:</b> V rámci ochrany krajinného rázu byl stanoven limit max. výšky VTE včetně rotoru na 185 m. Stanoveny podmínky na půdorysnou výměru areálů a výšku objektů určených pro skladování elektřiny a požadavky na využití tlumených, přírodních a neutrálních barev u vedlejších staveb a oplocení. <b>Opatření SEA:</b> Podmínky a zmírňující opatření stanovená v rámci územního opatření pro ochranu KR jsou stanoveny dostatečně, respektive adekvátně k možnostem opatření pro tento typ staveb. Bez dalšího návrhu dle SEA.			-1
Účinek:	Přímý mírně negativní	Čas / Trvání	Dlouhodobý a trvalý mírně negativní	
Potenciální vlivy přesahující státní hranice:	AO je navržena ve vzdálenosti cca 18 km od hranice s Polskem, negativní ovlivnění kterékoliv složky životního prostředí nelze předpokládat. Zanedbatelný až mírně pozitivní vliv k ochraně klimatu se uplatní v globálním měřítku, tedy i z hlediska přeshraničního působení. <b>Podmínky a zmírňující opatření ÚO:</b> Bez negativních a významně pozitivních přeshraničních vlivů, podmínky nestanoveny. <b>Opatření SEA:</b> Bez dalšího návrhu dle SEA.			0/+1
Zhodnocení dostatečnosti podmínek a zmírňujících opatření stanovených v návrhu územního opatření (ÚO)				
Z výše uvedeného hodnocení vyplývá, že podmínky a zmírňující opatření stanovená v rámci územního opatření pro ochranu jednotlivých složek životního prostředí jsou stanoveny dostatečně, respektive adekvátně k možnostem opatření pro tento typ staveb. V rámci SEA hodnocení proto nejsou navrhována další opatření pro prevenci, zmírnění nebo minimalizaci negativních vlivů na životní prostředí a veřejné zdraví. X – Bez dalších doporučení dle SEA				
Závěry a doporučení				
Za hlavní potenciálně ovlivněné hodnoty lze považovat dominantu Uhlířského vrchu s poutním kostelem Panny Marie Pomocné, ať už z hlediska výhledů z tohoto místa, tak průhledů na něj ze severu a východu, a dále průhledy na hřbet Hrubého Jeseníku a Praděd. Významnější je také přírodní památka Lávový proud u Meziny a vršek sopečného původu Venušina sopka. Za hlavní kulturní hodnotu lze rovněž považovat poutní kostel Panny Marie Pomocné na Uhlířském vrchu, historické centrum Bruntálu chráněné jako MPZ (1,5 km od okraje AO) nebo kostel Nanebevzetí Panny Marie v Miloticích. Větrné elektrárny jsou výškovou dominantou, která bude vizuálně patrná v širokém okruhu a ovlivní krajinné scenérie a charakteristiky v území. Tyto vlivy byly s přihlédnutím k přijatým opatřením (snížení výšky, zmenšení plochy AO) vyhodnoceny jako mírné, přičemž v rámci SEA nejsou navrhována další opatření pro prevenci, zmírnění nebo minimalizaci negativních vlivů na životní prostředí a veřejné zdraví. Mírně negativní vlivy byly identifikovány mimo krajinný ráz také u přírody a biologické rozmanitosti, krajiny, zemědělského půdního fondu, kulturních a historických hodnot. Vlivy na ostatní složky životního prostředí jsou zanedbatelné nebo nulové. Bez negativních a významně pozitivních přeshraničních vlivů. Mírné kumulativní vlivy na hlukovou zátěž se silnicí I/11 a na krajinný ráz s ostatními navrženými AO v území Bruntálska a Rýmařovska, synergické vlivy nebyly zjištěny. Nebyl identifikován významně negativní vliv na jednotlivé složky životního prostředí. Navržená akcelerační oblast včetně územního opatření je akceptovatelná.				
Monitoring vlivů – návrh ukazatelů:	Ukazatel	Jednotka	Poznámka, četnost sledování, kdo sleduje, vztah ke složkám ŽP	
	Skutečný instalovaný výkon OZE v AO	MW	Celkový instalovaný výkon všech VTE v AO, četnost: v souladu se zprávou o uplatňování ÚRP, sleduje MPO, vztah: klima, zdroj: ÚAP ČR a jednotlivých krajů, data MPO	

	Skutečný počet VTE v AO	Počet (ks) a výška horní úvrati (m)	Skutečný počet VTE a jejich výšky. četnost: v souladu se zprávou o uplatňování ÚRP, sleduje MPO, vztah: k ochraně KR, zdroj: ÚAP ČR a jednotlivých krajů, data MPO
	Zábory ZPF způsobených záměry a navazující infrastrukturou	m <sup>2</sup>	Skutečné zábory ZPF (ha), četnost: v souladu se zprávou o uplatňování ÚRP, sleduje MPO, vztah: k ochraně ZPF, zdroj: zdroj: ÚAP ČR a jednotlivých krajů, data MPO
	Zábory PUPFL způsobených záměry a navazující infrastrukturou	m <sup>2</sup>	Pouze v případě zásahu do lesních porostů. četnost: v souladu se zprávou o uplatňování ÚRP, sleduje MPO, vztah: k ochraně PUPFL, zdroj: ÚAP ČR a jednotlivých krajů, data MPO
	Souhrnné výstupy monitoringu mortality ptáků	Závěry monitoringu	Souhrnná zpráva z monitoringu mortality ptáků v akcelerační oblasti včetně navržených opatření a zhodnocení jejich uplatnění, četnost: v souladu se zprávou o uplatňování ÚRP, zdroj: Monitoring provozovatelů VTE
	Souhrnné výstupy akustického monitoringu letové aktivity netopýrů	Závěry monitoringu	Souhrnná zpráva z monitoringu netopýrů v akcelerační oblasti včetně navržených opatření a zhodnocení jejich uplatnění, četnost: v souladu se zprávou o uplatňování ÚRP, zdroj: Monitoring provozovatelů VTE
	Hmotný majetek, krajinný ráz, kulturní a historické hodnoty – monitoring pro předpokládané vizuální ovlivnění nelze stanovit.		